



LOGalyze® Telepítési és Frissítési Dokumentáció

Verzió 3.0

Dokumentum verzió: 3.0/1

Utolsó módosítás: 2009. március 5.

LOGalyze® 3.0 Telepítési és Frissítési Dokumentáció

Összefoglalás

Jelen dokumentum a LOGalyze Telepítési és Frissítési Dokumentáció. Megtalálható benne a LOGalyze 3.0.x verzióra vonatkozó telepítési és frissítési információk.

Utolsó módosítás: 2009. március 5. (Verzió: 3.0/1)

Copyright 2007-2009 ZURIEL Kft.

Jelen dokumentáció felhasználható a következők figyelembe vételével: jelen dokumentumból kinyomtatható személyes használatra. A dokumentum állomány más formátumra konvertálása megengedett, feltéve, hogy a tartalma nem változik.

Tartalom

1	ELŐSZÓ	4
1.1	Miről szól a dokumentum?	4
1.2	Milyen ismereteket feltételez?	4
1.3	Harmadik fél által fejlesztett összetevők	4
1.4	Kapcsolatok	4
1.4.1	Kereskedelmi kapcsolatok (licencbővítés, szolgáltatások, frissítések, egyedi fejlesztések)	4
1.4.2	Terméktámogatással összefüggő elérhetőségek	4
1.4.3	Verzió információk	4
2	TELEPÍTÉS	5
2.1	Rendszerkövetelmények	5
2.1.1	Hardware követelmények	5
2.1.2	Operációs rendszer követelmények	5
2.1.3	Java VM követelmények	5
2.1.4	Adatbázis szerver követelmények	5
2.1.5	Webszerver követelmények	5
2.1.6	Támogatott böngészők	6
2.2	Főbb lépések áttekintése	6
2.3	Telepítés előkészítése	6
2.3.1	Rendszerkövetelmények ellenőrzése	6
2.3.2	Java VM telepítése	6
2.3.3	Adatbázis szerver telepítése, adatbázisok előkészítése	6
2.4	Telepítés	7
2.4.1	Komponensek telepítése	7
2.4.2	Adminisztrációs felület beállítása	11
2.5	Utólagos feladatok	12
2.5.1	Indító script módosítása	12
2.5.2	Időzített események futtatása MySQL szerveren	12
2.5.3	PHP modulok engedélyezése	12
2.6	Frissítés	12
2.7	Első lépések a LOGalyze-zal	12
2.8	Eltávolítás	12
2.8.1	Eltávolítás telepítővel	12
2.8.2	Eltávolítás kézzel	13

1 Előszó

1.1 Miről szól a dokumentum?

Jelen dokumentum célja segítséget nyújtani a LOGalyze® néven fogalomba hozott központi naplógyűjtő és elemző rendszer telepítéséhez és frissítéséhez. A dokumentum a rövidebb, összefoglaló jellegű információkkal kezdődik és halad a részletesebb technikai magyarázatok felé.

1.2 Milyen ismereteket feltételez?

A dokumentum átlagos Linux/Unix rendszergazdai, adatbázis és hálózati ismereteket feltételez, amelyekre főleg a LOGalyze® üzembe állítása során lesz szükség. A rendszer tervezésekor szempont volt, hogy az üzemeltetést alap szintű informatikai ismeretekkel rendelkező szakemberek is el tudják látni.

1.3 Harmadik fél által fejlesztett összetevők

A LOGalyze® alapvetően nyílt szabványokra és megoldásokra épül, így számos harmadik fél által fejlesztett nyílt forrású összetevőt tartalmaz. A LOGalyze® fejlesztője a ZURIEL természetesen ezekre az összetevőkre is ugyanazokat a garanciákat nyújtja, mint a megoldás saját fejlesztésű részeire.

1.4 Kapcsolatok

1.4.1 Kereskedelmi kapcsolatok (licencbővítés, szolgáltatások, frissítések, egyedi fejlesztések)

Minden fenti témában elérhető a ZURIEL ügyfélszolgálati rendszer az alábbi címeken:

Web: <http://support.zuriel.hu/>

E-mail: support@zuriel.hu

Telefon: +36-1-9990823

1.4.2 Terméktámogatással összefüggő elérhetőségek

Amennyiben Ön előfizetője valamely általunk kínált support szolgáltatásnak, a megfelelő elérhetőségeket meg kellett kapnia.

A támogatási szolgáltatással nem rendelkező ügyfeleink az előírt reakcióidőt nem kínáló csatornát (support@logalyze.hu) használhatják.

1.4.3 Verzió információk

Jelen dokumentum verziószáma a következőképp épül fel:

<LOGalyze® verziószám>/<n>, ahol *n* jelen dokumentum aktuális verziószáma.

Az aktuális verziószám a dokumentum címlapján megtalálható.

2 Telepítés

2.1 Rendszerkövetelmények

Ez a fejezet a LOGalyze működéséhez minimálisan szükséges rendszerkövetelményeket tartalmazza.

2.1.1 Hardware követelmények

A minimálisan elégséges hardware követelményeket az alábbi lista tartalmazza.

- 1 GHz Pentium 4 vagy ennek megfelelő processzor
- 2 GB RAM
- 200 MB szabad hely a merevlemezen

Az optimális működési környezet ettől eltérhet és függ a beérkező naplóbejegyzések és a tárolandó adatok mennyiségétől. Adott esetben célszerű külön szervert dedikálni az alkalmazásnak és külön szervert az adatbázis szervernek.

2.1.2 Operációs rendszer követelmények

A LOGalyze telepíthető és futtatható az alábbi operációs rendszereken.

- Red Hat Enterprise Linux 3, 4, 5
- Solaris 10

A fentiekől eltérő operációs rendszereken is működőképes a LOGalyze, amennyiben a 2.1.3 fejezetben említett Java VM támogatott.

2.1.3 Java VM követelmények

A LOGalyze jelen verziójának futtatásához Java 2 Platform, Standard Edition 5.0 szükséges (J2SE SDK 1.5).

2.1.4 Adatbázis szerver követelmények

A LOGalyze futtatásához az alábbi adatbázis szerverek valamelyikére van szükség.

- Oracle 10g
- MySQL 5.1

2.1.5 Webszerver követelmények

A LOGalyze adminisztrációs felületének használatához szükség van egy webszerverre és PHP környezetre. A támogatott webszerverek listája az alábbi.

- Apache 2.0 vagy újabb

Az alábbi PHP csomagokra van szükség.

- PHP 5.2

- mysql vagy oci
- pdo
- gd
- zlib

Javasoljuk a Zend Core (<http://www.zend.com/>) szoftver használatát, ami minden szükséges feltételt kielégít!

2.1.6 Támogatott böngészők

A LOGalyze adminisztrációs felülete az alábbi böngészőkkel használható.

- Internet Explorer 6.0 vagy újabb
- Firefox 1.0 vagy újabb

2.2 Főbb lépések áttekintése

A LOGalyze telepítésének menete az alábbi főbb lépésekből áll.

- Telepítés előkészítése, rendszerkövetelmények ellenőrzése
- Java VM telepítése
- Adatbázis szerver telepítése, adatbázisok előkészítése
- LOGalyze alkalmazás telepítése
- Telepítés utáni konfigurációs beállítások módosítása

A telepítés részletes menetét a következő alfejezetek tartalmazzák.

2.3 Telepítés előkészítése

A telepítő futtatása előtt mindenképpen végezze el az alábbi alfejezetekben található lépéseket!

2.3.1 Rendszerkövetelmények ellenőrzése

A LOGalyze futtatásához a 2.1 fejezetben részletezett előfeltételek szükségesek. Ezek hiányában vagy eltérő verziók használata esetén a szoftver megbízható működése nem garantált.

2.3.2 Java VM telepítése

Telepítse a megfelelő Java VM csomagot! A részletes telepítési leírást a Java csomagban található dokumentáció tartalmazza.

A LOGalyze telepítő futtatásához nélkülözhetetlen a működő Java VM.

2.3.3 Adatbázis szerver telepítése, adatbázisok előkészítése

A LOGalyze telepítő csomagja nem tartalmazza az adatbázis szerver telepítését. Válassza ki a 2.1.4 fejezetben felsorolt szoftverek közül azt, amelyik az Ön igényeinek legjobban

megfelel. Az adatbázis szerver telepítésének menetét a termék dokumentációja tartalmazza.

Az alábbi SQL parancsok futtatásával hozhatja létre a LOGalyze által használt adatbázisokat és azok felhasználóit. Ezek futtatásához megfelelő jogosultság szükséges. Az SQL parancsok feltételezik, hogy az adminisztrációs felület és a logelemző motor az adatbázissal egy szerveren van.

MySQL 5.1

```
CREATE DATABASE `logalyzeconf` CHARACTER SET UTF8 COLLATE UTF8_UNICODE_CI;  
CREATE DATABASE `logalyzedata` CHARACTER SET UTF8 COLLATE UTF8_UNICODE_CI;  
GRANT ALL PRIVILEGES ON logalyzeconf.* TO 'logalyzeconf'@'localhost' IDENTIFIED  
BY 'password';  
GRANT ALL PRIVILEGES ON logalyzeconf.* TO 'logalyzeconf'@'127.0.0.1' IDENTIFIED  
BY 'password';  
GRANT ALL PRIVILEGES ON logalyzedata.* TO 'logalyzedata'@'localhost' IDENTIFIED  
BY 'password';  
GRANT ALL PRIVILEGES ON logalyzedata.* TO 'logalyzedata'@'127.0.0.1' IDENTIFIED  
BY 'password';  
FLUSH PRIVILEGES;  
SET GLOBAL event_scheduler=on;
```

Oracle 10g

2.4 Telepítés

2.4.1 Komponensek telepítése

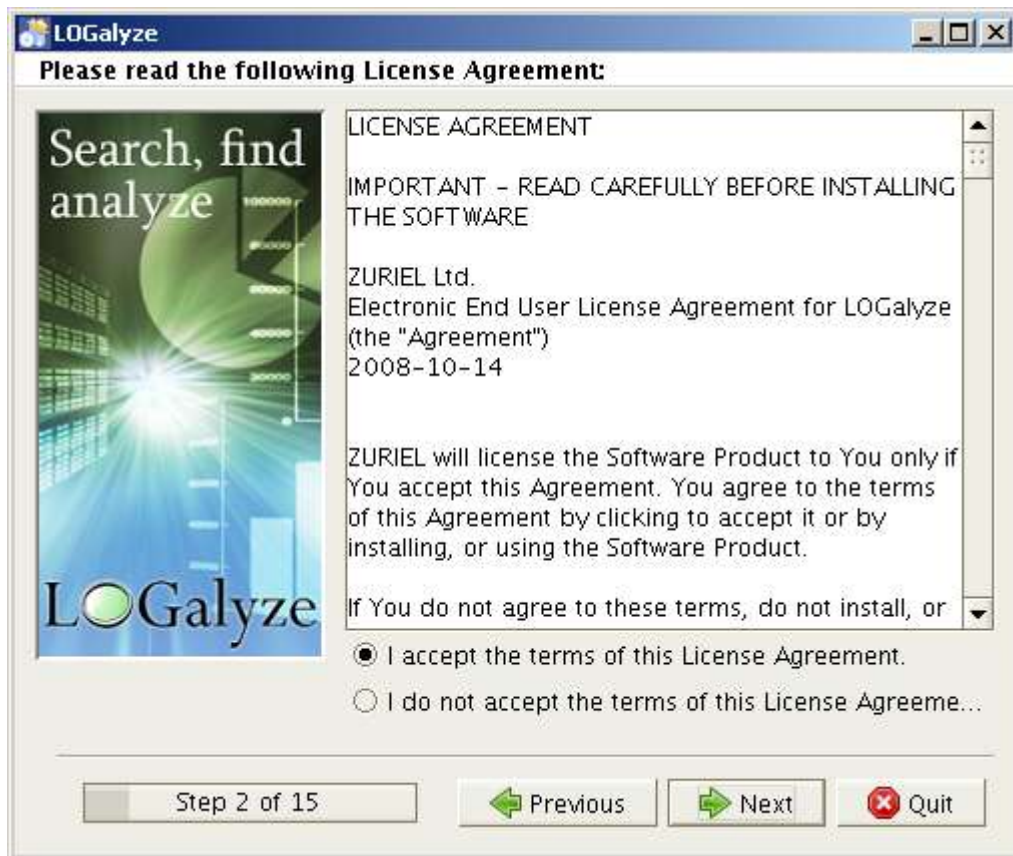
A LOGalyze grafikus telepítőjét az alábbi paranccsal indíthatja. A telepítő csak grafikus módban képes futni!

```
java -jar LOGalyze-install-3.0.1.jar
```

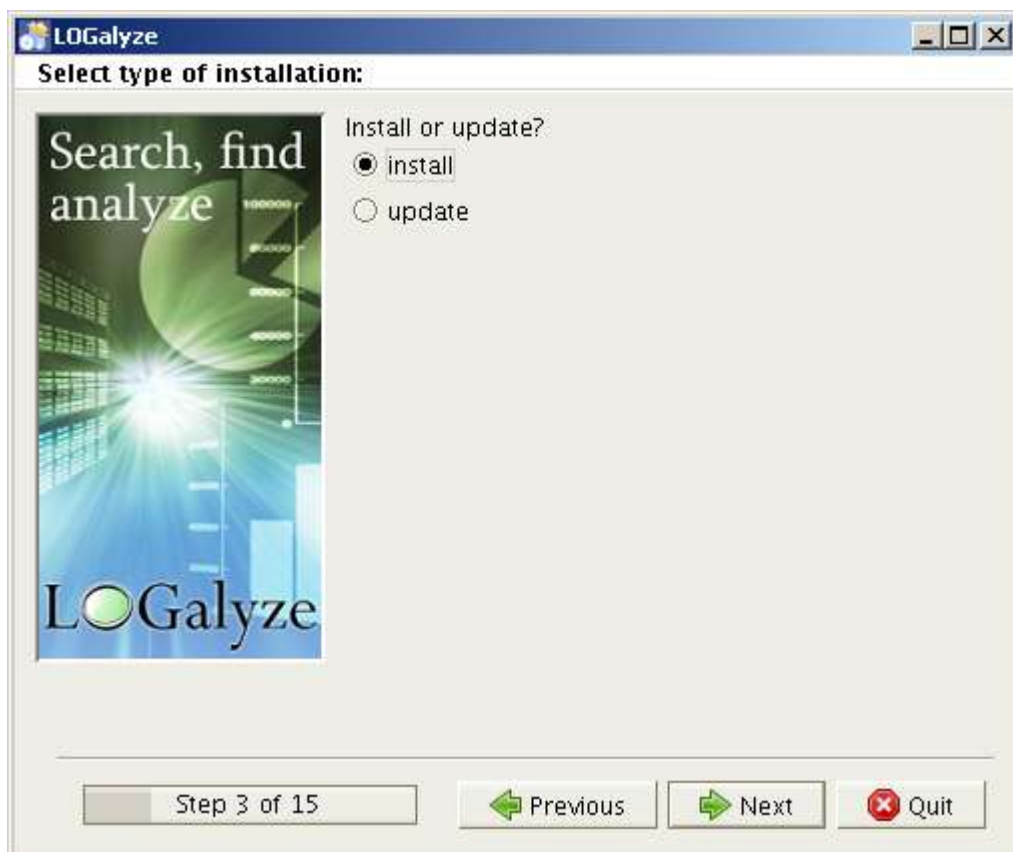
1. Az első lépésben válassza ki a telepítő nyelvét! A választás nincs hatással a LOGalyze adminisztrációs felületének nyelvére.



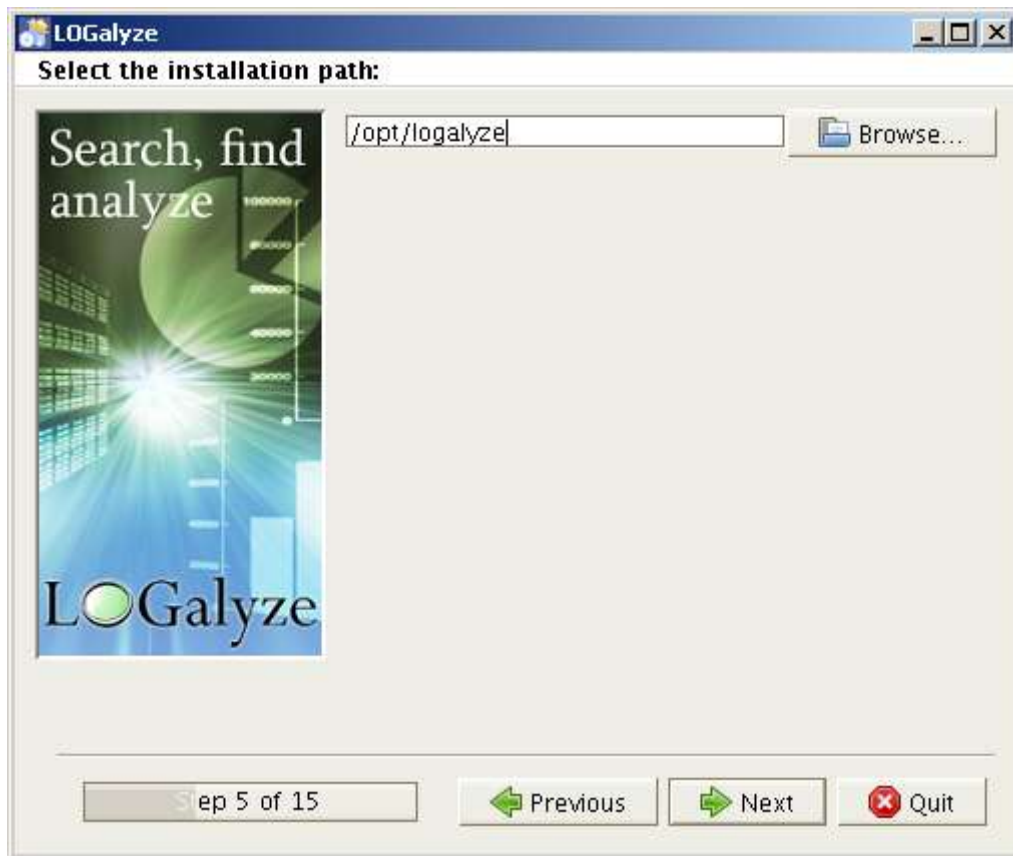
2. Olvassa el figyelmesen és fogadja el a kiválasztott nyelven megjelenő LOGalyze Végfelhasználó Licenc Szerződést! Amennyiben nem fogadja el a feltételeket, a telepítő nem engedi a következő lépésre.



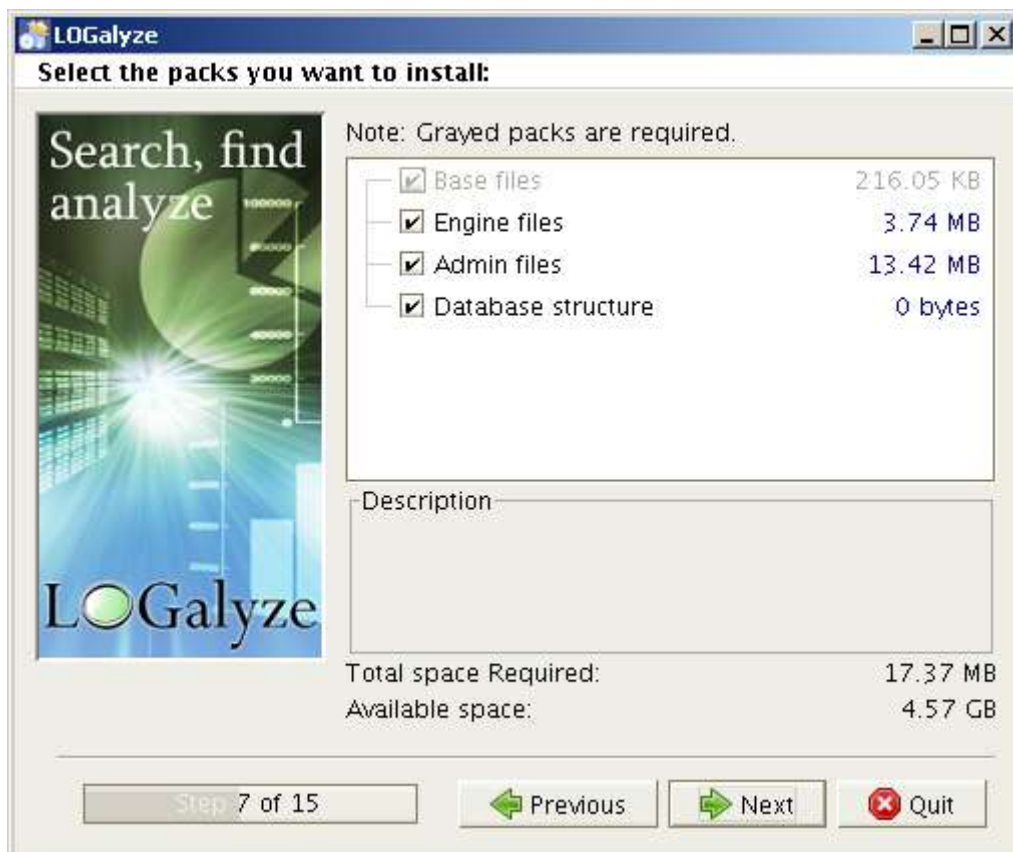
3. A telepítési útmutató tartalmazza a telepítés menetének leírását. Miután elolvasta, nyomja meg a Következő gombot.
4. Válassza ki a telepítés vagy frissítés módját!



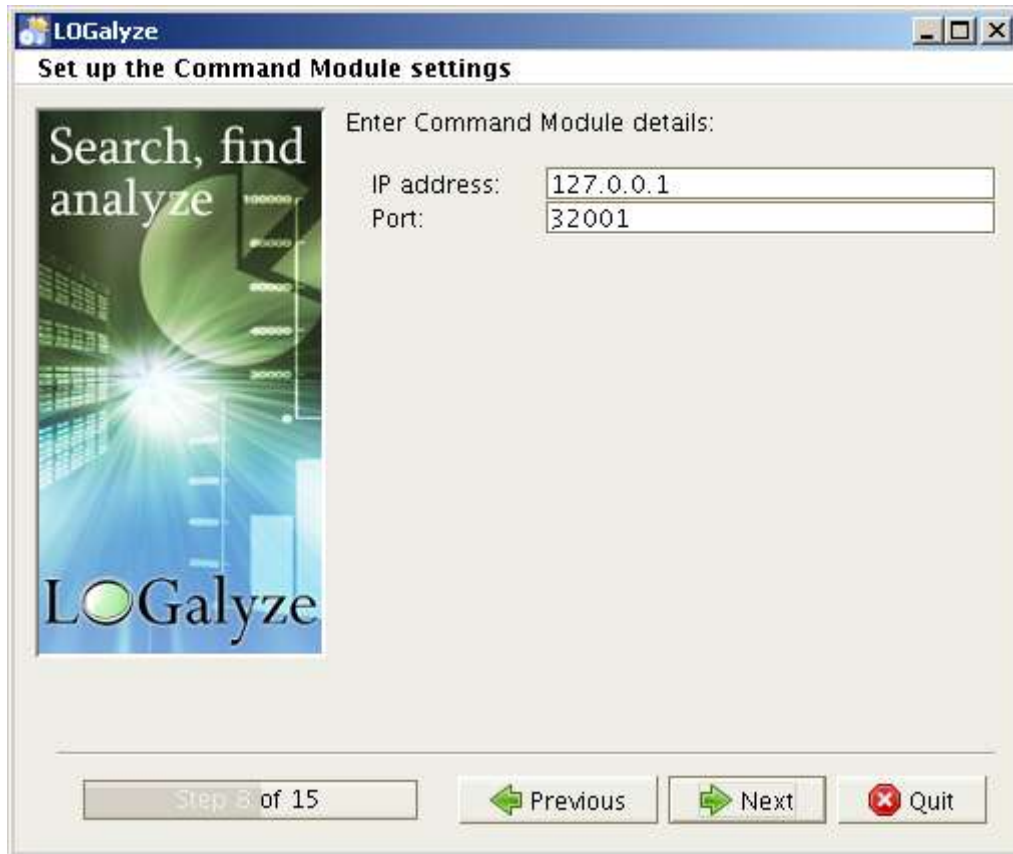
5. Adja meg a telepítési útvonalat! Ha a könyvtár nem létezik, a telepítő létrehozza, erre figyelmeztet.



6. Válassza ki a telepítendő csomagokat. A csomag nevére kattintva megjelenik a részletes leírása.

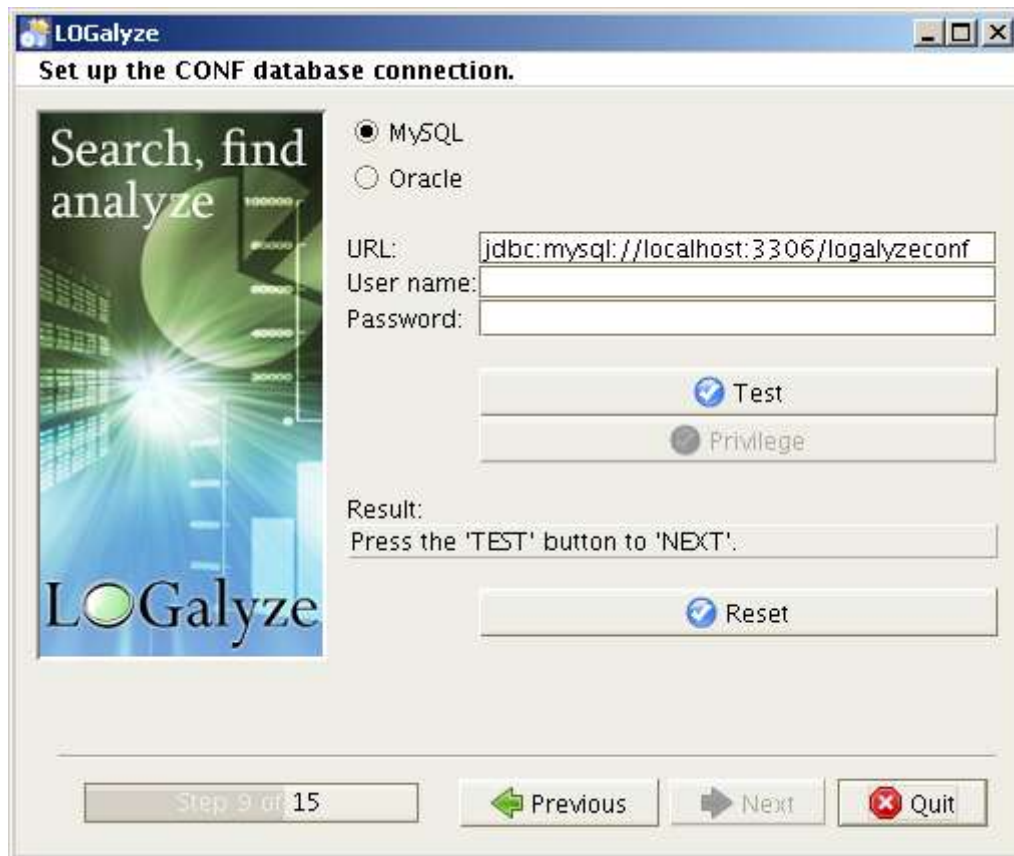


- Amennyiben az Engine csomagot is kiválasztotta, adja meg a parancsmodul TCP portját! Ezt később módosíthatja a szoftver beállításai között.



- Adatbázis kapcsolatok megadása. Válassza ki a használni kívánt adatbázis szerver típusát! Adja meg a hosztot, portot, adatbázis nevet, felhasználót, jelszót! A Teszt gombbal ellenőrizheti a kapcsolódást. Amennyiben ez sikeres, a Következő gomb aktívva válik.

Ez a rész 2 lépésből áll. Meg kell adnia a CONF séma adatait, majd a DATA séma adatait.



9. A telepítő készen áll a telepítésre. Felmásolja a szükséges file-okat, létrehozza az adatbázis struktúrát, beállítja a szükséges jogosultságokat és környezetet.

2.4.2 Adminisztrációs felület beállítása

Az adminisztrációs felület file-jai a {TELEPÍTÉSI KÖNYVTÁR}/var/www/admin könyvtárban vannak. Az admin felület futtatásához hozzon létre a webserveren egy virtuális hosztot, vagy állítsa a webserverver DocumentRoot direktíváját a fenti könyvtárra. Egy lehetséges beállítást mutat az alábbi konfigurációs file részlet.

```
<VirtualHost *:80>
    ServerAdmin webmaster@zuriel.hu
    DocumentRoot /opt/logalyze/var/www/admin
    ServerName demo.logalyze.com
    ErrorLog logs/demo.logalyze.com-error_log
    CustomLog logs/demo.logalyze.com-access_log common
    DirectoryIndex index.php

    <Directory "/opt/logalyze/var/www/admin">
        Order allow,deny
        Allow from all
    </Directory>
```

```
</VirtualHost>
```

2.5 Utólagos feladatok

2.5.1 Indító script módosítása

Amennyiben nem az alapértelmezett könyvtárba telepítette a LOGalyze-t, szükség lehet az indító script módosítására. A LOGalyze alapkönyvtárában az `etc/logalyze.conf` file-ban módosíthatja a telepítés útvonalát.

2.5.2 Időzített események futtatása MySQL szerveren

A LOGalyze bizonyos adatbázis szintű időzített eseményeket is futtat a háttérben. Ezek használatához szükség van a MySQL szerver konfigurációs beállításának módosítására. A MySQL szerver inicializációs file-jában az alábbi bejegyzésnek kell szerepelnie.

```
[mysqld]
event_scheduler=ON
```

2.5.3 PHP modulok engedélyezése

A 2.1.5 fejezetben leírt PHP modulokat (extension) a `php.ini` file-ban engedélyezni kell. Zend Core esetében alapértelmezésben a file a `/usr/local/Zend/Core/etc/php.ini` útvonalon található.

2.6 Frissítés

A LOGalyze újabb verziójának telepítését ugyancsak a telepítő programmal tudja elvégezni. Nem szükséges a korábbi verzió eltávolítása. A telepítő felismeri a korábban telepített példányt, frissíti a file-okat és az adatbázis szerkezetet is.

2.7 Első lépések a LOGalyze-zal

Ha a telepítés sikeresen lefutott, az alábbi paranccsal tudja elindítani a LOGalyze-t.

```
/opt/logalyze/init.d/logalyze start
```

Miután a szoftver elindult, az első lépés a forrás hosztok definiálása. A szoftver használatának részletes leírását a LOGalyze Adminisztrátori és Felhasználói dokumentáció 6. és a 7. fejezete tartalmazza.

2.8 Eltávolítás

2.8.1 Eltávolítás telepítővel

A LOGalyze a telepítő által a telepítési könyvtárban létrehozott Uninstaller program segítségével távolítható el. Az Uninstaller az alábbi paranccsal futtatható.

```
java -jar Uninstaller
```

2.8.2 Eltávolítás kézzel

A LOGalyze eltávolítható a telepítő használata nélkül is. Ehhez először állítsa le a szoftvert a

```
/opt/logalyze/init.d/logalyze stop
```

paranccsal, majd törölje a telepítési könyvtárat teljes tartalmával együtt.

Törölje az adatbázist és a 2.3 Telepítés előkészítése fejezetben található szoftvereket.